



# mon MAG

TOUTE L'ACTUALITÉ DE MA VILLE







**PROCHAIN CONSEIL MUNICIPAL**  
Lundi 24 juin à 18h30 en mairie, salle du Conseil Municipal

**CAFÉ QUARTIER 2024**  
Samedis : 13 avril, 25 mai et 29 juin de 10h à 12h  
Un document sera distribué 8 jours avant dans les secteurs concernés par ces rendez-vous



**CÉRÉMONIE DU 8 MAI**  
10h40 - Les Damps  
11h15 - Pont de l'Arche



**CÉRÉMONIE CITOYENNE**  
Samedi 1<sup>er</sup> juin à 11h en mairie, salle du Conseil.  
Remise des cartes d'électeurs et livret du Citoyen aux jeunes archépointains

## ÉDITO

# Pont de l'Arche, Terre de jeux !

### SOMMAIRE

- 2 Edito
- 3 Évènement
- 4 Budget
- 5 Enfance
- 6 Ville durable
- 7 Festival DD
- 8 Vivre ensemble
- 9-10 L'actu en bref
- 11 Prévention sécurité
- 12 Sortir / Commerce
- 13 Etat civil
- 14 Billet des groupes
- 15-16 Agenda

Comment ne pas se réjouir de vivre bientôt les jeux en France ! Paris 2024 doit être une grande fête populaire pour relayer les valeurs de l'Olympisme, du sport, du partage et de la fraternité, dans un monde qui en a tant besoin.

Cette grande fête, ce n'est pas seulement sur les sites des épreuves mais dans toutes les communes de France. Pont de l'Arche a reçu le label "Terre de Jeux" pour nous faire vivre les jeux toute l'année. De nombreux événements ponctueront donc cette année olympique et "Mon Mag" vous présente en avant-première certains de ces rendez-vous.

L'actualité est forte dans tous les domaines. La vie locale à Pont de l'Arche est intense grâce à la mobilisation des services de la Ville et des associations comme en témoignent les nombreux rendez-vous à retrouver à la lecture des pages de votre magazine. Les grands projets se poursuivent avec la restructuration de la résidence Les Pins et la construction du nouveau Tremplin entre autres. La mobilisation du plus grand nombre s'intensifie avec la réserve solidaire et citoyenne que vous pouvez rejoindre. Les mobilités actives se développent encore avec l'acquisition d'une flotte de vélos électriques en location.

C'est tout ce qui nous fait aimer vivre à Pont de l'Arche.  
A vous de jouer !

*Richard Jaquet*

**Richard Jaquet**  
Maire de Pont de l'Arche



Retrouvez toutes les infos et suivez l'actualité sur [www.pontdelarche.fr](http://www.pontdelarche.fr)



L'équipe de Pont-de-l'Arche magazine. Directeur de publication : Richard Jaquet - Rédacteurs élus : Richard Jaquet, Anne-Sophie De Besses, Services : I. Delamare, communication- E. Penot, H. Mahboub, administration générale, J-C. Bressis, police municipale. A Petits Pas Seine-Eure Agglo, Mam l'Ilot Bulle, Crèche Les Petits Loups - Photos magazine : ville de Pont de l'Arche, Seine-Eure Agglo. Conception & maquette : Libre équerre Caudebec lès Elbeuf 02 35 81 04 44 - Impression : IRS (27670 Bosc Roger en Roumois) - Imprimé sur du papier recyclé sans chlore - Tirage : 2 300 exemplaires - Dépôt légal à parution - Disponible aussi depuis [www.pontdelarche.fr](http://www.pontdelarche.fr)

Parce qu'il y a mille façons de vivre les Jeux Olympiques, la Ville a imaginé de multiples rendez-vous toute l'année pour s'engager dans l'aventure des Jeux Paris 2024. Sportifs du quotidien ou du dimanche, supporters avertis ou en mode canapé, chacun trouvera son bonheur. Voici les grandes lignes des rendez-vous ! A vos marques ...

### D'AVRIL à JUIN

- Fleurs et décorations aux couleurs olympiques.
- Des menus à thème à la restauration scolaire.
- Ateliers intergénérationnels autour des JO avec les services Espaces Verts.
- Ateliers « Racontez moi les JO », reportages.
- Olympiades avec les séniors et les enfants du centre de loisirs.

### Samedi 1<sup>er</sup> juin :

- Challenge autour du vélo en centre-ville (Défilé de vélo avant le village zéro déchets, ateliers maniabilité, customisation de vélo. Concours du plus beau vélo dans l'après-midi.
- Animations sur la mobilité active en lien avec les JO lors du Festival DD, plusieurs éco-défis à réaliser.

### Vendredi 21 juin :

- «Flash mob» en sortie des écoles avec un groupe de musique qui participe à l'événement «Faites de la Musique». Défilé jusqu'à la place H. Langlois.
- Olympiades maternelle, jeux et challenges pour l'école maternelle Les Lutins.
- Cross élémentaire.

### JUILLET

- Olympiades inter-centres (première semaine des vacances de juillet) au Château, jardin des loisirs
- Sainte-Anne sportive avec une ambiance JO.

### AOÛT

**Lundi 26 :** Sortie vélos avec les enfants à Louviers pour le passage de la flamme paralympique.

**Mardi 27 :** Village paralympique sur les Bords de l'Eure en partenariat avec le Comité Départemental Olympique et Sportif de l'Eure.

**Vendredi 30 :** Spectacle Son et lumière 2024, les JO s'invitent dans le spectacle du centre de loisirs.

### ET D'AUTRES RENDEZ-VOUS !

- Tournoi inter-espaces jeunes
- Atelier sportif au collège avec Morgan
- Atelier BMX
- Fan zone avec écran géant
- Des places à gagner pour les JO de Paris pour emmener des jeunes et des familles
- Tournoi multi-sports à l'Espace Jeunes
- Atelier cuisine sur la thématique des jeux



**LE MOT DE L'ÉLU**  
**PASCAL MARIE,**  
CONSEILLER MUNICIPAL  
DÉLÉGUÉ AUX SPORT

*Les JO à Paris, c'est une chance.*

*Une chance de promouvoir les valeurs de l'Olympisme : l'Amitié, le Respect et l'Excellence et de partager un événement planétaire avec les habitants.*

*Les grandes compétitions sont toujours des grands moments fédérateurs et il est probable que nous ne connaissions qu'une seule fois les jeux d'été en France dans notre vie. Ne boudons pas notre plaisir.*



**LE MOT DU RÉFÉRENT**  
**JULIEN PREVOST,**  
RÉFÉRENT FAMILLE  
DU CENTRE SOCIAL

*Nous sommes dans la dernière ligne droite avant les Jeux Olympiques et Paralympiques (JOP) de Paris. C'est l'occasion pour nous de vous présenter quelques actions.*

*Grace à notre labélisation Terre de Jeux 2024, nous allons proposer aux familles et aux jeunes qui participent aux animations du centre social de se rendre à la Concorde pour participer aux jeux urbains le 27 juillet. C'est l'occasion de faire découvrir de nouveaux sports aux habitants comme le basket 3/3, le BMX freestyle ou encore le skateboard.*

*De plus, cette année, la Sainte-Anne sera aux couleurs des JOP avec des animations autour du sport le 26 juillet, date de la cérémonie d'ouverture.*

*Nous allons également accueillir le Village Paralympique le 27 août sur les Bords de l'Eure, l'occasion d'échanger et de participer à des animations autour du sport et du handicap. D'autres animations et surprises vous attendent cet été, nous vous y attendons nombreux ! Ensemble, célébrons les jeux de Paris 2024 !*



# Budget 2024

## Le compte est bon

Le budget 2024 a été voté le 12 février après plusieurs mois de préparation pour évaluer le plus justement les recettes et les dépenses de la Ville.

Fidèle aux engagements pris, les élus ont élaboré ce budget sans augmentation des taux d'imposition et sans nouveaux emprunts. Les élus et les services se mobilisent

pour nouer des partenariats nouveaux permettant d'augmenter les ressources et par une politique active de recherche de subventions pour financer les investissements.

**Le budget 2024 en chiffres : Fonctionnement : 4 912 891,79 € | Investissement : 1 132 605,17 €**

### Décryptage

#### Les principales dépenses

- **Les charges à caractères générales** représentent la somme de 443 900,23 € (eau, électricité, chauffage, carburants, maintenance des bâtiments, assurances, télécommunication...)
- **Les dépenses de personnels** représentent 56,8 % des dépenses de la ville : 2 792 481 € (rémunérations des personnels titulaires et contractuels et l'ensemble des charges patronales). La ville compte 63 agents dont 47 titulaires et 16 contractuels.
- **Les subventions aux associations et aux syndicats :**  
315 012,50 € ainsi réparti :
  - 78 012,50 € pour les associations,
  - 154 000 € pour le syndicat de l'école de musique de danse et de théâtre,
  - 83 000 € au syndicat du collège pour la gestion du gymnase.
- **La ville verse une subvention d'équilibre aux budgets :**  
au CCAS : 82 224 € | à la Résidence Les Pins : 20 000 €
- **Le service de la dette 2024 :** Remboursement du capital et les intérêts versés sur la période : 331 448 € (montant stable par rapport à 2023). Les primes valent recettes.

#### Les principales recettes

- **Les recettes liées aux impôts**  
Elles sont évaluées pour le budget 2024 (avec un maintien des taux) à 1 890 000 €.
- **Recettes liées aux participations**  
Elles sont estimées à 1 440 000 € soit une progression de 62 500 € par rapport à 2023.  
Les dotations d'Etat sont valorisées à 501 000 € soit une progression estimée de 17 500 € par rapport à 2023.



### Dépenses d'investissements 2024

Il s'agit principalement de l'achat de biens et de matériels durables, de la construction ou l'aménagement de bâtiments, de travaux d'infrastructure, d'acquisition de titres de participation ou d'autres titres immobilisés, du remboursement en capital des emprunts...

- **Sport :** 211 604 € (153 604 € terrain de foot à 5 ; 50 000 € passage au Led terrain de sports ; 8 000 € étude réhabilitation plaine des sports)
- **Sécurité :** 124 700 € vidéo protection
- **Patrimoine :** 75 367,80 € étude de réhabilitation de l'église Notre Dame des Arts
- **Education :** 15 115 € informatisation des écoles
- **Mobilité douce :** 26 700 € acquisition d'une flotte vélos pour les habitants
- **Jeunesse :** 20 944,43 € aménagement et matériels centre social / centre de loisirs
- **Enveloppe investissements des services :** 26 285,57 €

### Analyse du budget par secteurs d'intervention



Enfance jeunesse  
11,5%



Affaires générales  
39%



Culture, sports et vie  
locale : 10,6%



Education  
11,9%



Communication  
1,4%



Solidarité  
6,8%



Sécurité  
4,6%



Urbanisme, tourisme  
14,2%

# Pôle Enfance

## un lieu unique dans le département

Cette nouvelle structure située rue du Général de Gaulle a été inaugurée mardi 13 février en présence du Préfet Simon Babre, le Sous-préfet Nicolas Lebas, Bernard Leroy, Président de l'Agglo, Richard Jacquet Maire de Pont de l'Arche, Martine Saint-Laurent, Vice-présidente du Département et Philippe Charpin, Président de la Caisse d'Allocations Familiales et des équipes des services de l'Enfance. Toutes les structures utiles aux tout-petits et leurs parents y sont regroupées. En voici la liste.



### Crèche Les P'tits Loups

Depuis le 8 janvier 2024, la crèche accueille vos enfants de 2 mois ½ à 3 ans du lundi au vendredi de 7h30 à 18h30. Pouvant accueillir jusqu'à 40 enfants + 5 berceaux pour entreprises (réservation sur le site [www.lpcr.fr](http://www.lpcr.fr)), la structure gérée par "Les Petits Chaperons Rouges" vous propose de l'accueil régulier (infos sur [www.cocoon.seine-eure.fr](http://www.cocoon.seine-eure.fr)), ainsi que de l'accueil occasionnel et d'urgence (demandes par email et par téléphone).  
Astrid ANCELOT, Directrice de la crèche - [lpcr.fr](http://lpcr.fr)  
07 57 43 34 75 / 02 52 70 91 98  
[pontdelarche.ptitsloups@lpcr.fr](mailto:pontdelarche.ptitsloups@lpcr.fr)  
58 rue du Général de Gaulle



### Le Relais Petite enfance A Petits Pas

Accompagne les familles dans la recherche d'un mode d'accueil pour leurs enfants. Le Relais propose le même accompagnement aux assistantes maternelles du territoire ainsi que des ateliers d'éveil avec les enfants accueillis. Il a également pour mission la professionnalisation des assistantes maternelles.  
Ghislaine Lepère, éducatrice de jeunes enfants : 02 32 61 84 73  
[ghislaine.lepere@seine-eure.com](mailto:ghislaine.lepere@seine-eure.com)

### Le Lieu d'Accueil enfants/parents

L'équipe de deux professionnelles vous accueillent les mardis et jeudis de 9h à 11h30 et le mardi de 15h30 à 18h. Ouvert aux parents, grand-parents d'enfants de 0 à 6 ans, les futurs parents sont également les bienvenus.  
02 32 61 84 73 | [laep.pontdelarche@seine-eure.com](mailto:laep.pontdelarche@seine-eure.com)

### Le service d'écoute psychologique

Ce service pour parents, enfants, adolescents du territoire de l'agglomération seine-Eure propose des consultations individuelles (uniquement sur rendez-vous, du lundi au vendredi, de 10h à 18h) et des groupes de paroles à thématiques.

Psychologue : Isabelle Bois  
06 48 80 56 59  
[psy.apetitspas@seine-eure.com](mailto:psy.apetitspas@seine-eure.com)

### La MAM L'îlot bulle

Située au 21 rue Blin ouvre au Printemps, elle accueille 12 enfants de 3 mois à 3 ans, avec un accueil jusqu'à 5 ans pour les enfants handicapés. Nathalie, Virginie et Louise, professionnelles expérimentées et diplômées, auront à cœur le respect du rythme de vos enfants qui bénéficieront d'un atelier lecture animé par un intervenant extérieur, d'échanges intergénérationnels, d'éveil à la nature autour du potager et des balades.

[lilotbulle@gmail.com](mailto:lilotbulle@gmail.com)  
06 32 24 07 30 -

Sur Facebook : MAM L'îlot bulle  
Ouverture prévue en mai  
7h40/18h du lundi au vendredi





# La gestion différenciée

ENTREtenir AUTANT QUE NÉCESSAIRE MAIS AUSSI PEU QUE POSSIBLE



La gestion différenciée des espaces verts et naturels favorise la biodiversité et optimise les ressources. Ce mode de gestion est axé sur la durabilité, la préservation de la biodiversité et l'optimisation des ressources humaines et financières. Cette approche vise à transformer la manière dont les espaces verts sont gérés, en les adaptant de manière intelligente et écoresponsable. Sa mise en œuvre implique une série de changements concrets dans la façon dont les espaces verts sont aménagés et entretenus :

- **Le remplacement des annuelles** par des vivaces pour réduire le besoin de désherbage, d'entretien régulier et d'arrosage, permet de maîtriser les coûts.
- **La tonte moins fréquente** pour les espaces moins fréquentés permet de réduire les émissions de CO<sub>2</sub>, le bruit des tondeuses, les coûts d'entretien, tout en libérant du temps pour les équipes municipales.
- **La fauche annuelle sélective** sur certaines zones peu fréquentées favorise la floraison des plantes, stimule la biodiversité en attirant pollinisateurs et oiseaux. Laisser les plantes monter à graines après une fauche tardive peut également aider les oiseaux à se nourrir.
- Lorsque possible, **l'écopâturage** est préféré pour limiter l'utilisation d'outils thermiques.
- **Taille moins fréquente** des haies, notamment pendant la période estivale pour éviter de détruire les nids d'oiseaux.

La Ville est accompagnée par l'Agglo Seine-Eure et la Fredon pour la mise en œuvre de cette démarche. Grâce à un plan de gestion élaboré conjointement, l'entretien s'adapte en fonction de l'usage de chaque espace. Vous aussi vous pouvez adopter cette gestion dans votre jardin !

**Rappel** : Le désherbage des pieds de mur et de clôture est du ressort des habitants. Mais mieux encore que le désherbage, le permis de végétaliser ! Donnons vie à nos rues ! La Ville propose aux habitants de végétaliser les trottoirs devant chez eux ou de créer des prairies fleuries ou potagers sur des micro-espaces publics à proximité de leur domicile. **Inscrivez-vous en ligne** : <http://bit.ly/permis-vegetaliser>

## Tests de la Rue scolaire ! Ça continue !

Dans le cadre de son plan de déplacements Modes Actifs, la Ville réalise, avec la validation des équipes pédagogiques et des associations de parents d'élèves, des tests de Rue scolaire pour apaiser les abords des écoles. Une partie de la rue Delamare devient une aire piétonne temporaire entre 8h10-8h40 et 16h10-16h40 pour permettre aux familles d'aller à l'école en toute sécurité, de respirer un air de meilleure qualité. Ces jours-là, nous vous invitons à privilégier des modes de déplacements alternatifs à la voiture solo pour venir à l'école...

Prochains rendez-vous : 15, 16, 18, 19 avril / 27, 28, 30, 31 mai / 1<sup>er</sup>, 2, 4, 5 juillet



## FLOTTE DE VÉLOS SPÉCIAUX À TESTER ET NOUVEAUX ARCEAUX POUR LE STATIONNEMENT !

Grâce au soutien financier de l'ADEME - l'Agence de la transition écologique - la Ville est en cours d'acquisition de sept vélos à assistance électrique, un vélo cargo, un tricycle et un vélo pliant, à essayer dans les transports en commun. Vous pourrez très bientôt les tester sur une période de 2 mois. Des nouvelles très vite sur l'application de la Ville ! Et vingt nouveaux arceaux viendront compléter l'offre déjà existante de stationnement vélo.



# Festival du Développement Durable 2024

La Municipalité vous présente le programme de la 4<sup>e</sup> édition de votre Festival DD ! Pour tous les goûts et tous les âges, ce rendez-vous unique à Pont de l'Arche vous réserve des surprises ! Animations gratuites.

## Mardi 28 mai

**11h : Atelier Land'art** à la Résidence les Pins

**18h30 : Portes ouvertes**, au Château, Jardin des Loisirs. Animations jardin, ferme, bricolage et dégustations.  
Réservation : [developpement.durable@pontdelarche.fr](mailto:developpement.durable@pontdelarche.fr)

## Mercredi 29 mai

**10h-12h : Atelier famille cuisine anti-gaspi** à la cuisine du centre de loisirs. Inscription : [julien.prevest@pontdelarche.fr](mailto:julien.prevest@pontdelarche.fr) - 07 85 66 23 25

**14h30-16h30 : Animation «jeux d'adresse vélo»** pour tous. Tremplin (ancien collège). Avec Les Guidons Déboussoles.  
Inscription : [julien.prevest@pontdelarche.fr](mailto:julien.prevest@pontdelarche.fr) - 07 85 66 23 25

**14h-15h30 : Atelier "Terre"** par Samba à la médiathèque La Passerelle. Inscription : [farida.mezouar@pontdelarche.fr](mailto:farida.mezouar@pontdelarche.fr)

## Jeudi 30 mai

**9h30-11h30 : Balade Contée** pour les classes de maternelles en Forêt de Bord.

**9h-11h30 et 13h30-16h30 : Forum "développement durable"** à destination des écoliers et collégiens au Tremplin (ancien collège).

## Vendredi 31 mai

**18h45 : Soirée contes** au Château, Jardin des Loisirs  
Réservation : [mickael.dumais@pontdelarche.fr](mailto:mickael.dumais@pontdelarche.fr)  
02 32 98 90 95

## Samedi 1<sup>er</sup> juin

**10h-11h30 : Balade à vélo** avec les Guidons déboussoles pour découvrir la Seine à vélo. Tout public. RV au camping.  
Inscription : [contact@lesgd.fr](mailto:contact@lesgd.fr)

**11h : Customisation de vieux vêtements**, à la médiathèque.  
Inscription : [Anais.leblond@pontdelarche.fr](mailto:Anais.leblond@pontdelarche.fr)

**13h30-14h30 : Parade à vélo** dans les quartiers. RDV rue Jean Prieur avec vos vélos décorés ou à pied pour monter dans le S'cool bus, les triporteurs proposés par les "volants andrésiniens".

**14h-18h : "Rue aux enfants, Rue pour tous"** : vélo, jeux, ateliers créatifs, producteurs locaux, zéro déchet, gratifieria, danse, troc-planté et des animations surprises.  
RV Place Aristide Briand, rue Roosevelt, rue Jean Prieur

**16h : Venez danser** avec Lisa

**17h : Venez avec votre vélo décoré** : le Jury décernera le prix du "plus beau vélo".  
RDV Place Aristide Briand

**17h30 : Soirée Jeu de rôle** pour adulte, à la médiathèque.  
Inscription : [blaise.miqueau@pontdelarche.fr](mailto:blaise.miqueau@pontdelarche.fr)

## Dimanche 2 juin

**Un dimanche au bord de l'eau.**  
RV sous la Halle des Bords de l'Eure.

**10h-16h : Exposition** des productions du concours photos-poésie sous la Halle et vote pour le prix du public.

**10h-12h : A la découverte des hirondelles** avec la LPO Normandie. RV sous la Halle.  
Réservation : [developpement.durable@pontdelarche.fr](mailto:developpement.durable@pontdelarche.fr)

**11h-17h30 : "Food truck"** crêpes et galettes avec Coulis et Pâtisseries et pique-nique partagé

**15h : Vélotonome** - Spectacle étonnant, hilarant, familial, participatif par la Compagnie rouennaise des Frères Georges.

**16h : Matt Le Zicos**, l'Homme orchestre.

**17h30 : Remise des prix** du concours Photo-poésie.



Concours photos-poésie : **DUO Nature et Architecture** parrainé par Le Photographe Normand Nicolas Letellier

La Ville vous invite à partager en image et poème la rencontre entre son patrimoine bâti, la faune ou la flore sauvage.

Ce concours de photo et de poésie est ouvert à tous. La photo en très bonne résolution, le poème (maximum 10 lignes) et le bulletin d'inscription (tout au format numérique) sont à envoyer par courriel avant le **mardi 21 mai 2024** à 17h à Périnne Brandy-Caudron : [developpement.durable@pontdelarche.fr](mailto:developpement.durable@pontdelarche.fr)  
Consultez le règlement <https://bit.ly/concours-photo-2024-PDA>



# Les règles de bon voisinage



## Stop aux bruits inutiles

Tout type de bruit (domestique, lié à une activité professionnelle, culturelle, sportive, de loisirs...) ne doit porter atteinte à la tranquillité du voisinage, de jour comme de nuit. Un aboiement continu, une mobylette qui pétarade, les hurlements répétés, musique, outil de bricolage... sont autant de troubles anormaux à éviter car considérés comme une nuisance. Il est recommandé d'engager des démarches amiables avant de faire appel aux forces de l'ordre pour faire constater le trouble.

## Les activités de jardinage et bricolage

- peuvent être effectuées :
- du lundi au vendredi de 8h30 à 12h et de 14h30 à 20h ;
  - les samedis de 9h à 12h et de 15h à 19h ;
  - Les dimanches et jours fériés de 10h à 12h.



## Respecter les lieux publics

**Abandonner des déchets** : Il est interdit d'abandonner, de déposer ou de jeter des débris (dépôt d'un sac d'ordure hors emplacements, jet d'un mégot ou d'un masque, fait d'uriner ou de cracher, déjections canines...), sur la voie

publique, bancs, trottoirs. Cela est puni d'une amende de 135 €.

**Jardiner sans brûler** : Il est interdit de brûler tout déchet à l'air libre ou à l'aide d'incinérateurs individuels. Les déchets végétaux de jardinage sont considérés comme des déchets ménagers. Ils peuvent donc être déposés gratuitement par les particuliers à la déchetterie.

**Planter sans dépasser** : La plantation d'une haie de séparation entre deux propriétés doit respecter :

- Une distance minimale de 50 cm de la ligne séparatrice pour les arbustes ne dépassant pas 2 mètres.
- Une distance minimale de 2 mètres de la ligne séparatrice pour les arbustes destinés à dépasser 2 mètres.

La distance se mesure à partir du milieu du tronc ; la hauteur se mesure à partir du sol. En présence d'un mur

- Mur mitoyen, la distance est mesurée à partir du milieu du mur.
- Mur appartenant au voisin, distance à partir de la face du mur qui donne chez vous.
- Mur vous appartenant, distance à partir de la face du mur orienté vers le voisin.



Toutes plantations ne respectant pas ces distances, peuvent être soumises à une demande d'élagage ou d'arrachage de la part de votre voisin. Celui-ci n'a pas le droit de couper lui-même les branches qui dépassent. Mais, il a le droit absolu d'exiger qu'elles soient coupées au niveau de la limite séparatrice.

**Plantations le long de voies publiques** : L'entretien est à la charge du propriétaire riverain, dont la responsabilité est engagée en cas d'accident.

**Attention**, l'Office Français de la Biodiversité recommande de **ne pas tailler les haies ni d'élaguer d'arbres entre le 16 mars et le 15 août**. Cette période correspond en effet à la saison de nidification des oiseaux.



## Bien vivre avec les animaux

Tout propriétaire ou possesseur de chien est tenu de procéder immédiatement au ramassage des déjections canines sur le domaine public communal. En cas de non-respect de l'interdiction, l'infraction est passible d'une contravention de 4<sup>e</sup> classe, fixée à 135 euros.

## BIEN-VIVRE ENSEMBLE



## Que faire en cas de litige?

Essayer d'abord un arrangement à l'amiable : Exposer calmement à votre voisin les perturbations qu'il occasionne. Passé un certain délai, saisir un médiateur, les Forces de l'Ordre ou le Tribunal d'Instance selon les cas. Police municipale 02 32 98 90 82 [police.municipale@pontdelarche.fr](mailto:police.municipale@pontdelarche.fr)



# Cap sur le Sport partagé

Les Jeux Olympiques et Paralympiques approchent à grand pas. 100 ans après, nous recevons le plus grand événement sportif au monde. À cette occasion, le Comité Départemental Olympique et Sportif de l'Eure (CDOS 27) en lien étroit avec le Service Départemental à la Jeunesse, à l'engagement et aux sports (SDJES), organise "**Cap sur les Jeux**" du 26 au 30 août 2024, qui consiste pour une équipe de sportifs en situation de handicap et une équipe de sportifs valide, à rejoindre les Jeux Paralympiques de Paris à vélo via la Seine à vélo, en traversant 4 villes étapes où seront organisés de grands moments conviviaux autour des Jeux via notre action "**La Caravane des sports**", les :

- Journée Cap sur le sport partagé" de février à juillet
- Venue sur la flamme paralympique à Louviers le 26 août
- Village des sports sur les villes étapes du 26 au 29 août
- Accompagnement à vélo de l'Equipe Cap sur les Jeux du 7 au 30 août



En amont de ce projet le Comité Olympique et Sportif de l'Eure via sa commission "**Sport et Handicap**", en lien étroit avec le Service départemental à la jeunesse, à l'engagement et aux sports, organise " des journées "**Cap sur le sport partagé**" :

Pratique d'activités sportives Olympiques, Paralympiques et ateliers de sensibilisations réalisés en mixité à destinations des enfants, des centres de loisirs et des structures spécialisées (Basket

fauteuil, football, boccia, volleyball, relais en fauteuil, lancer de vortex, maniabilité en vélo, technique de guide...).

Venez pratiquer différentes activités lors de la "**Caravane des sports**" le **mardi 27 août** à Pont de l'Arche lors de la grande journée sportive. Arrivée de l'équipe de sportifs dans l'après-midi, un village des sports ouvert à tous de 16h à 19h, puis soirée festive avec concert. Venez encourager les équipes de sportifs et célébrez le sport sur les bords de l'Eure !

## Promeneurs du net



Promeneurs du net : un nouveau dispositif à l'Espace Jeunes pour créer, maintenir le lien, écouter, conseiller, soutenir les jeunes sur Internet. Aujourd'hui, les réseaux sociaux font partie des moyens de communication pour les jeunes et les parents. Ils constituent des outils au maintien du lien social. Le Promeneur du Net entre en relation avec les jeunes et les parents sur Internet et les réseaux sociaux via une page Facebook dédiée (bientôt en ligne), il les écoute, les conseille, répond à leur question ou les oriente le cas échéant vers la structure la plus adaptée.

Contact Espace Jeunes - Promeneur du Net - A. Snappe 02 32 87 25 19 Amaury. Snappe@pontdelarche.fr

### Centre de loisirs - Inscription Eté 2024 -

Rendez-vous au Château, jardin des loisirs samedi 8 juin de 9h à 13h. Présentation des activités de l'été et animations.

### La rénovation du terrain de jeu au Parc La Pommeraiie est terminée.





COMITÉ DÉPARTEMENTAL OLYMPIQUE ET SPORTIF DE L'EURE  
CDOS  
EURE



DÉPARTEMENT DE L'EURE  
en Normandie



ACADÉMIE DE NORMANDIE  
Normandie  
Normandie



CAP SUR LES JEUX 2024

**Mercredi 17 avril**  
**Gymnase Alice Milliat**  
**Pont de l'Arche**

**Sensibiliser au handicap**  
**Aborder les valeurs Olympiques**  
**Maniabilité vélo**



JOURNÉE CAP SUR LE SPORT PARTAGÉ





# Territoire engagé pour la Nature : La Ville de nouveau lauréate

Le jury régional a validé la candidature de la Ville qui a souhaité renouveler son engagement en faveur de la biodiversité. Le dispositif Territoires Engagés pour la Nature distingue chaque année des communes et intercommunalités s'engageant à mettre en œuvre sous 3 ans un plan d'actions en faveur de la biodiversité. L'attribution de cette reconnaissance

certifie la qualité des projets proposés. Démarche de progrès, mise en place d'actions opérationnelles concrètes et cohérentes avec les enjeux du territoire, transversalité de la démarche, mobilisation des acteurs locaux sont quelques-uns des critères d'évaluation des candidatures. La Ville fait partie des 62 territoires engagés pour la nature en Normandie.



La remise officielle de la reconnaissance TEN aux lauréats



## Jobs d'été 2024

**Deux semaines au service de votre Ville !**

Cet été, la Ville offre aux jeunes archépontains(es) de 16-17 ans l'opportunité d'une première expérience en intégrant, sur une période de deux semaines, les services de la ville.

Dossier de candidature à disposition en Mairie, au Tremplin rue du Président Kennedy et à l'Espace Jeunes (joindre une lettre de motivation et un CV et déposez-le en mairie au plus tard, le mercredi 15 mai).

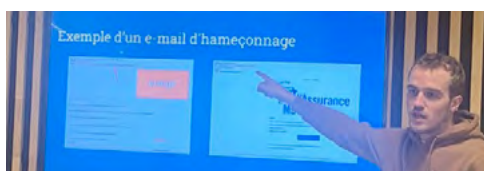
**ATTENTION - Les jeunes qui ont fait un Job d'été en 2023 ne sont pas éligibles au dispositif 2024.**

## UN NOUVEAU LABEL POUR ACCOMPAGNER LES ASSOCIATIONS



La Ville rejoint le réseau qui répond aux interrogations et problèmes de tous les types d'associations et les accompagne dans leurs démarches. Fruit d'un travail de co-construction amorcé au plan national entre l'État et Le Mouvement Associatif, Guid'Asso se déploie depuis 2023. Il rassemble collectivités, structures porteuses d'une mission de service public, réseaux associatifs et associations.

Service Guid'Asso Orientation en mairie  
02 32 98 90 74



## Nouveau conseiller numérique à France Services

Retrouvez Nicolas au centre social Le Tremplin, du mardi au samedi pour les ateliers informatiques. Il vous aide à utiliser le matériel et à devenir autonome avec les outils proposés sur l'ordinateur (Internet, messagerie...)

**N'hésitez pas à le contacter au 02 32 98 90 90**





## Souriez, vous êtes filmés !

### Projet de caméras de vidéoprotection sur la Ville en partenariat avec la Gendarmerie Nationale

L'étude menée par le référent sécurité départementale de la Gendarmerie a permis de choisir des emplacements de caméras cohérents avec les enjeux stratégiques de sécurité et d'enquête. L'étude a permis de définir 7 emplacements stratégiques dans la ville. Le référent sécurité a également défini les types de caméra à utiliser en fonction des besoins de sécurité.

#### Les principaux enjeux :

- Lutter contre les atteintes aux biens et aux personnes en donnant des éléments d'enquête aux forces de l'ordre.
- Amélioration de la tranquillité publique notamment par l'effet dissuasif du dispositif.
- Surveillance ponctuelle d'événements particuliers sur la commune.
- Servir de site pilote dans le déploiement de la vidéoprotection à partir du réseau fibre THD départemental.

#### Le projet que la Ville souhaite réaliser comprend :

- La fourniture, la pose et le paramétrage de 19 caméras sur 7 sites.
- La fourniture et pose d'armoires sécurisées avec possibilité de tripler le nombre de caméras sans travaux supplémentaires (hormis la fourniture de nouvelle caméra).
- La fourniture et paramétrage d'un enregistreur de capacité 10 TO au niveau du poste de police municipale.
- Le génie civil afin de raccorder les armoires au réseau fibre THD.
- La fourniture et pose de panneaux d'information réglementaire de vidéo protection.
- La formation des utilisateurs autorisés à utiliser le système.

#### Coût et financements prévisionnels

Le coût prévisionnel total des travaux estimé au stade de l'étude : 103 915,00 € HT.

Le plan de financement prévisionnel est le suivant :

FIPD (Etat) à 40% : 41 566,00 € HT.

Subvention Département de l'Eure à 20% : 20 783,00 € HT

Commune de Pont de l'Arche à 40% : 41 566,00 € HT (Autofinancement sur fonds propres).

Fonds de concours Agglo Seine-Eure.

Les travaux sont envisagés au cours du 2<sup>e</sup> trimestre 2024.



### Pose de la première pierre du Tremplin le mardi 19 mars 2024

Le Tremplin nouvelle génération prendra bientôt la place de l'ancien bâtiment en cours de démolition. Le futur ensemble accueillera tous les services de la ville en rez-de-chaussée (CCAS, France Services, Centre Social et épicerie solidaire) et 13 logements avec MonLogement27.



## Réserve solidaire et citoyenne !

De nombreux habitants s'engagent au quotidien pour la ville, au travers le réseau associatif, en prenant part aux activités du CCAS, en rejoignant encore l'équipe de bénévoles de la médiathèque. La ville collaborative souhaite promouvoir l'engagement du plus grand nombre et propose un cadre nouveau avec la création de sa réserve solidaire et citoyenne. **Vous souhaitez intégrer la réserve citoyenne et solidaire ?**

#### Contactez :

Thomas Caillot, chargé de mission  
02 32 98 90 88 / 07 61 78 40 80  
thomas.caillot@pontdelarche.fr



## Escapade séniors

Dans le cadre du 80<sup>e</sup> anniversaire du Débarquement en Normandie, le CCAS de Pont de l'Arche propose aux Archépointains.es de 60 ans et plus de venir découvrir ou redécouvrir les lieux de mémoire de la destination 1944 D-DAY Normandie Terre de Liberté. Cette sortie destinée aux séniors a pour but de favoriser le lien social et de partager un moment de convivialité.

**Sortie : Jeudi 27 juin de 8h à 19h**

Réservation du 27 au 31 mai (sauf mercredi) de 10h à 12h et de 14h à 16h  
02 35 23 03 29 - Résidence LES PINS  
Tarif entre 13 et 63 € / personne, dégressif en fonction des ressources compris (venir avec l'avis d'imposition 2023 sur les revenus 2022)



## C'est le printemps !

Les beaux jours arrivent et les jours rallongent ! Besoin d'un grand bol d'air, de balades et de détente en harmonie avec la nature ? Passez à l'office de Tourisme Seine-Eure !

L'équipe vous accueille toute l'année à l'Office de Tourisme Seine-Eure de Louviers. Brochures sur place (disponible aussi en mairie et au camping municipal)

Office de Tourisme Seine Eure  
10, rue du Maréchal Foch  
27400 Louviers  
02 32 40 04 41  
[www.tourisme-seine-eure.com](http://www.tourisme-seine-eure.com)



# Bienvenue

## Valérie, sophrologue

Oser pour mieux-être. Stressé ? du mal à dormir ? Un examen à préparer ? La sophrologie vise à améliorer le rapport entre le corps et l'esprit. Grâce à des techniques de respiration, de relaxation dynamique et de visualisations positives. Valérie vous accompagne dans la gestion de vos émotions, celle de la douleur, pour développer la confiance en soi, préparer des épreuves (scolaires, sportives...) et, est spécialisée dans la gestion du sommeil. Diplômée du CFSP (centre de formation des sophrologues professionnels Bretagne/ Normandie).

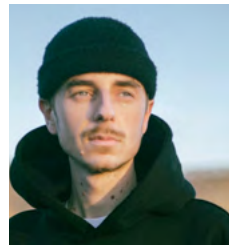
Valérie Decaux Douyère, 5b rue Abbé de Lanterie  
06 95 86 73 07 - [vdouyere27@gmail.com](mailto:vdouyere27@gmail.com)



## Elliot Kohler, infographiste

Un nouveau service près de chez vous avec Elliot, graphiste depuis 10 ans. En janvier 2023, il se lance et vous propose ses services à Pont de l'Arche : refonte graphique complète, logos, papeterie, gestion de réseaux sociaux ou même de la conception de site web. Un projet, une demande, des questions ? N'hésitez pas...

06 59 81 69 16 - 16 rue Sainte Marie  
<https://www.creakoh.fr> - [creakoh@gmail.com](mailto:creakoh@gmail.com)



## La Parenthèse COWORK'IN niché au coeur de la cité

Mathieu et Aurélie seront ravis ravis de vous accueillir dans ce nouvel espace de coworking et salle de réunion. Cet environnement apaisant avec une décoration très soignée n'est pas seulement un lieu de travail, c'est un endroit qui se veut être un point de rencontre avec une communauté dynamique où les entrepreneurs, les freelancers et les esprits créatifs se rassemblent pour cultiver l'innovation.

Un espace de coworking, deux salles de réunion modulables et un bureau privatif (street : 15m<sup>2</sup>, 8 personnes / Garden : 30 m<sup>2</sup> : 18 personnes)

La Parenthèse Coworking, 21 Rue du Général de Gaulle  
Ouvert de 8h30 à 18h30, du lundi au vendredi  
02 32 87 14 77 / [contact@laparenthese-coworking.fr](mailto:contact@laparenthese-coworking.fr)  
<https://laparenthese-coworking.fr>  
[www.facebook.com/laparenthesecoworking](https://www.facebook.com/laparenthesecoworking)





## ÉTAT CIVIL

### NAISSANCES

08/02/2024 . . . Jean, Elie, Robin CAZENAIVE

### DÉCÈS

08/12/2023 . . . Joëlle TURPIN . . . . .71 ans  
12/12/2023 . . . Christiane LE NAGARD vve LE DU . . . . .93 ans  
13/12/2023 . . . Suzanne SWIATEK vve LEGENDRE . . . . .90 ans  
15/12/2023 . . . Nicole RIBERPRAY ép LECLERCQ . . . . .75 ans  
18/12/2023 . . . Denise PANNIER vve JOUENNE . . . . .89 ans  
21/12/2023 . . . Geneviève DUQUESNE vve DANIEL . . . . .77 ans  
22/12/2023 . . . Thierry SOVERETO . . . . .59 ans  
26/12/2023 . . . André GARDIEN . . . . .85 ans  
01/02/2024 . . . Guy LEJEUNE . . . . .89 ans  
04/02/2024 . . . Jacques GOSSE . . . . .89 ans  
13/02/2024 . . . Jean MARGINIER . . . . .89 ans  
15/02/2024 . . . Claudette SIROP vve FLAMANT . . . . .86 ans  
23/02/2024 . . . Eugène MARIE . . . . .87 ans

## AGENDA



## Animations avril, mai, juin au Centre social Le Tremplin

Contact : Julien Prevost - Référent famille  
07 85 66 23 25 / julien.prevost@pontdelarche.fr

### Café habitants

Lieu : Centre social Le Tremplin

**RV de 9h30 à 11h** : Tous les mardis hors vacances scolaires

Échanger, créer du lien entre les habitants pour connaître leurs besoins, leurs envies, leurs projets.  
Entrée libre

### Atelier cuisine « d'ici et d'ailleurs »

Lieu : Château, jardin des loisirs

**RV à 10h30 : 24 avril, 22 mai, 26 juin**

Cuisine en famille pour renforcer les liens familiaux. Partager des savoirs et créer des temps conviviaux entre les participants et les bénévoles.  
Sur inscription.

### Atelier cuisine saveurs équilibrées

Lieu : Château, jardin des loisirs

**RV à 10h : 10 avril, 12 juin**

En présence d'une infirmière spécialisée dans l'équilibre alimentaire. Sur inscription.

### La pause parentale

Lieu : Centre social Le Tremplin

**Jeu 18 avril de 8h30 à 10h**, un jeudi sur 2.

Temps d'échanges entre parents pour parler de diverses thématiques. Sur inscription.

### Atelier massage et relaxation parents enfants

Lieu : Château, jardin des loisirs

**RV : 20 avril, 18 mai, 15 juin**

Un atelier parents enfant pour passer un bon moment ensemble. Sur inscription.

### Soirée parentalité

**Mardi 21 mai - 18h** - Pôle Enfance Seine-Eure

Sur inscription.

### Atelier Family Art

Lieu : Centre social Le Tremplin

**Tous les mercredis de 14h30 à 17h**

Jeux, activités, ateliers créatifs pour tous.  
Entrée libre

**Land Arts - Les mardis 16 avril, 14 mai, 28 mai, 11 et 25 juin**

Lieu : Résidence Les Pins - Ouvert à tous.

Entrée libre

## VOS DÉMARCHES



## Élections Européennes dimanche 9 juin 2024

**Pour voter il faut d'abord s'inscrire !** Inscription sur les listes électorales jusqu'au 3 mai 2024, en mairie avec un justificatif de domicile et de votre pièce d'identité ou en ligne via le lien suivant :

<https://www.service-public.fr/particuliers/vosdroits/R16396>



Informations et renseignements :  
[population@pontdelarche.fr](mailto:population@pontdelarche.fr)

## Carte d'identité et passeport en Mairie

La mairie est équipée du dispositif de recueil pour obtenir les cartes nationales d'identité et les passeports. Le dépôt de dossiers se fait uniquement sur rendez-vous. Il n'y a pas de prise de rendez-vous par téléphone.

## Comment procéder :

1 Effectuez une pré-demande en ligne pour une carte nationale d'identité ou un passeport depuis le site de l'État :  
<https://passeport.ants.gouv.fr/demarches-en-ligne>

2 Prenez rendez-vous :  
<https://www.smartagenda.fr/pro/pontdelarche/rendez-vous/>

## Questions d'avenir

La sécurité est une préoccupation pour tous. Elle est la condition pour bien vivre ensemble dans la ville et toutes les actions engagées par notre groupe municipal participent à garantir la sécurité et la tranquillité au quotidien.

Nous le faisons à travers les aménagements dans la ville et l'intensification de nouvelles mobilités qui participent à apaiser les vitesses et à un plus grand partage de l'espace public avec les vélos et les piétons. Nous expérimentons la rue scolaire aux abords des écoles et d'ici l'été, la vitesse sera réglementée dans toute la ville à 30km/heure. Il nous appartient à tous de nous approprier ces règles et à nous imposer de les respecter car les premières victimes de la vitesse dans la ville sont nos enfants, des parents, des amis ou des voisins.

La sécurité, c'est aussi de prévenir les délits. Si notre commune est assez préservée grâce à l'action de proximité de la Police municipale et de la Gendarmerie, un fait est toujours un fait de trop.

Grâce au déploiement de la fibre, Pont de l'Arche sera la première commune du département à expérimenter un réseau de vidéoprotection 100% fibre. D'ici l'été 19 caméras permettront de mieux sécuriser la ville. Toutes les entrées de ville et les lieux de forts passages seront vidéoprotégés. Le dispositif sera un outil précieux pour les forces de l'ordre et pour la résolution d'enquête. Cet investissement a été rendu prioritaire lors du vote du budget annuel de la ville au mois de février.

Rejoignez-nous et contactez-nous sur facebook / Pont de l'Arche - Questions d'avenir  
Par Courriel : [questionsdavenir27@gmail.com](mailto:questionsdavenir27@gmail.com)  
Par Courrier : 35, rue Charles Michels  
27340 Pont de l'Arche

## Pont de L'Arche Ensemble

L'hiver s'efface peu à peu avec ses traditionnelles fêtes de fin d'année mais aussi ses déconvenues. Déconvenues passagères pour les Archépointains qui attendaient l'intervention des services de la ville lors de quelques périodes de neige verglacée... Mais que nenni ! Il n'y avait plus de sel et le véhicule était en panne.

Déconvenues pour les résidents des Pins qui subissent les nuisances relatives aux travaux de rénovation. Des résidents qui sont impactés au quotidien par des coupures d'électricité récurrentes en rapport avec des installations peut être approximatives et probablement bâclées. Plus de chauffage (on conseille de porter des pulls !), plus de télévision pour passer le temps, des repas froids qui ne réchauffent guère le moral de ces Archépointains.

Quant aux déconvenues des locataires des Lupins, on ne les compte plus ! Ils supportent depuis trop longtemps pour certains des conditions de vie scandaleuses ! Tous ces désagréments sont dus à ce qui ressemble à de véritables malfaçons quand il ne s'agit pas de défaillance des entreprises sous-traitantes. La rénovation n'est pas un long fleuve tranquille. Puisque pour plusieurs chantiers de la commune, les mauvaises surprises sont monnaie courante.

Excédés, certains Archépointains se sont mobilisés par la création d'un collectif. Celui-ci devrait enfin faire réagir la Municipalité qui s'intéresse maintenant à leur sort. Il est vrai qu'en général tout s'éclaircit avec le printemps !

Hervé LOUR, pour le groupe  
Pont De L'Arche Ensemble  
Par mail : [herve.lour@gmail.com](mailto:herve.lour@gmail.com)

## Citoyens Solidaires

En représentants de l'opposition, nous souhaitons partager nos observations concernant la gestion financière et les défis démographiques de notre municipalité. Malgré les baisses de dotation et de la taxe d'habitation, nous constatons que la majorité n'envisage toujours pas d'investissements pour compenser ces pertes, des ventes foncières sont privilégiées pour équilibrer les comptes, sans vision à long terme pour générer des revenus durables. Il est essentiel que la municipalité adopte une approche plus proactive pour assurer la santé financière et démographique à long terme. Nous exhortons la majorité à prendre en compte ces préoccupations et à travailler ensemble pour élaborer des stratégies durables et inclusives qui bénéficieront à l'ensemble de notre communauté.

La responsabilité morale d'un maire et de son équipe est de détenir une vision prospective, allant au-delà du simple mandat en cours, elle doit viser à maintenir un équilibre financier sur le moyen et long terme. Il est crucial de ne pas se contenter de prolonger la durée de certains emprunts pour équilibrer les comptes actuels. Cette stratégie comporte des risques, notamment celui de compromettre la santé financière à long terme de la commune en payant des intérêts sur une période prolongée.

Nous appelons à une gestion plus responsable et réfléchie des finances municipales, axée sur la durabilité et la préservation des intérêts à long terme de notre communauté.

[www.facebook.com/CitoyensSolidairesPDA/](https://www.facebook.com/CitoyensSolidairesPDA/)



## AGENDA



### AVRIL

**Samedi 13 - 10h : La fête de la nature et du jardin.** Château, Jardin des loisirs - Entrée libre

**Samedi 13 - 20h30 : Concert REQUIEM** de Fauré par le Choeur Unisson choristes et musiciens. Espace des ArtsChépointains. Entrée : don libre

**Samedi 13 - 10h-12h : Apprendre à réparer** son vélo, petit électroménager, jouets avec Repair Café d'ATLEA. Salle Beauregard (au pied de l'église). Sur RV : thierry.picard27340@gmail.com

**Mercredi 17 - Journée Cap sur le Sport partagé.** Gymnase Alice Milliat

**Jeudi 18 : Goûter dansant** - Club du 3ème Age - Résidence Les Pins

**Mercredi 24 - Don du sang** Espace des Arts'Chépointains

**Samedi 27 - 10h-12h : Faire réparer son vélo** Tremplin (ancien collège). Interventions à petit prix par des professionnelles. Sur RV : cableapart@gmail.com

### MAI

**Le 4 et 5 : Exposition** « Vive la France... Mais pas que ! » par les Accros du Fil. 9h - 17h30. Espace des Archépointains. Entrée : 2 € - Grand public

**Mercredi 8 : Commémoration** de la victoire du 8 mai 1945 Les Damps/ Pont de l'Arche - 02 32 98 90 81

**Jeudi 9 : Tournois de foot FCSE** - Plaine des Sports de la Forêt

**Jeudi 9 : Foire à Tout** de l'Ascension - Comité des fêtes - Bords de l'Eure et centre-ville 06 34 90 60 53 - cdfpda@gmail.com

**Vendredi 10 - 20h : Soirée spectacle Laurie Peret** - Espace des Arts'Chépointains - Club de rugby Billetterie: <https://my.weezevent.com/laurieperetrca>

### Du 1<sup>er</sup> au 31 : MAI A VELO

4e participation au grand challenge "Un mois pour adopter le vélo pour la vie".

#### Du 17 au 19 mai : Pierres en lumières

**Vendredi 17 - 20h30 : Concert** orgue et trompette avec Marc Dumontier et Frédéric Hamelin. Église Notre-Dame-des-Arts.

**Samedi 18 - 20h30 : Musique Romantique Française** avec Juliette Piel-Desruisseaux au chant et à la clarinette, Louis Dumontier au piano et les élèves de l'école de musique Erik Satie. Église Notre-Dame-des-Arts

**21h45 : Nuit de la chauve-souris** avec la LPO Normandie.

**Dimanche 19 - 14h30-17h : Mon Patrimoine à Vélo** avec Les Guidons Déboussolés. RV à l'Église Notre-Dame-des-Arts. 8 personnes maximum (adultes et enfants). Sur réservation : [culture@pontdelarche.fr](mailto:culture@pontdelarche.fr) ou 02 32 98 90 83

**Samedi 18 - 10h : Faire réparer son vélo.** Tremplin (ancien collège). Interventions payantes - prix modiques - par des professionnelles. Sur RV : [cableapart@gmail.com](mailto:cableapart@gmail.com)

**Vendredi 24 - 18h45 : Challenge des Familles** - Château, jardin des loisirs - Jeux sportifs et collectifs [centerdeloisirs@pontdelarche.fr](mailto:centerdeloisirs@pontdelarche.fr) - Ouvert à tous- réservation obligatoire 06 42 03 62 94

**Samedi 25 mai 2024 - 10h : Apprendre à réparer son vélo,** petit électroménager, avec le Repair Café d'ATLEA. Salle Beauregard (au pied de l'église). Sur RV : thierry.picard27340@gmail.com

### JUIN

**Du 27 mai au 2 juin : Festival du développement durable.** Voir page 7

**samedi 1<sup>er</sup> - 11h - Cérémonie citoyenne** pour les jeunes archépointains en mairie 02 32 98 90 81

**Samedi 8 - 7 à 18h : Foire à tout** FCSE - Bord de l'Eure - 06 18 37 81 51 [gilbert76320@gmail.com](mailto:gilbert76320@gmail.com)

**Samedi 15 - 10h : Apprendre à réparer son vélo,** petit électroménager, jouet... avec le Repair Café d'ATLEA. Salle Beauregard (au pied de l'église). Sur RV : [thierry.picard27340@gmail.com](mailto:thierry.picard27340@gmail.com)

**Lundi 17 - 18h30 : Représentation de danse** avec les familles - Espace des Arts'Chépointains - Entrée libre

**Mercredi 19 - Don du sang** Espace des Arts'Chépointains

**Vendredi 21 et samedi 22 : Faites de la musique** - Grand public Concerts en plein air buvette en ville

**Samedi 22 - 10h : Kermesse** école maternelle Les Lutins

**Samedi 22 - 14h : Kermesse** école élémentaire Maxime Marchand

**Vendredi 28 - 14h : Cérémonie remise des dictionnaires** au classes de CM2 - 02 32 98 90 81

**Samedi 29 : L'Affluente 2024** par Seine-Eure Agglo

**Samedi 29 - 18h30 : Fête des jardins partagés** : Inauguration à 18h du Jardin partagé Langevin puis repas partagé.



**LES RENDEZ-VOUS  
à la Médiathèque  
La Passerelle  
02 32 98 97 40**

**AVRIL**

**Samedi 13 - 14h : Le Petit Prince**

Représentation des élèves des ateliers de théâtre de l'EIMD. Gratuit. Réservation 02 32 98 97 40

**Mercredi 17 -14h à 18h30 : X.PO**

**Expérience des Possibles** - Tournoi de jeux vidéo - Entrée libre

**Mercredi 24 - 15h à 18h : X.PO**

**Expérience des Possibles** - Création musicale sur Game Boy - Entrée libre

**Vendredi 26 - 18h : X.PO Expérience**

**des Possibles** - Documentaire sur un JV - Gratuit - Réservation 02 32 98 97 40

**MAI**

**Samedi 11 - 14h : Rencontre**

**et dédicace** avec Marie-Thérèse Augustin autrice, conteuse et lectrice  
Tout public - Entrée libre

**Vendredi 17 - 17h30 :**

**Découverte d'un jeu vidéo**  
Full Throttle. Pour ados/adultes.  
Entrée libre

**JUIN**

**Samedi 22 - 11h : Conte**

**musical « à l'eau »** de Marceline Putnai. Gratuit  
Réservation 02 32 98 97 40

**Mercredi 26 - 10h30 :**

**Comptines et musique** pour les tout petits jusqu'à 6 ans par Nathalie Almeida. Entrée libre

**LES RENDEZ-VOUS  
PERMANENTS  
entrée libre**

**Histoires de marmots** - 10h30 - Tous les 2<sup>es</sup> mercredis du mois. Rendez-vous les 10 avril, 15 mai, 12 juin. Pour les 0 à 3 ans.

**Tout conte fait** - 10h30 - Tous les 4<sup>es</sup> mercredis du mois. Rendez-vous les 24 avril, 29 mai  
Pour les enfants de 3 à 6 ans.

**Grainothèque** -11h - Tous les 3<sup>es</sup> samedis du mois. Rendez-vous les 20 avril, 18 mai, 15 juin. Pour échanger des graines, des idées jardin etc.

**Sérial Lecteur** - 18h - Tous les deux mois. Rendez-vous les 9 avril, 11 juin. Discussion autour des coups de cœur littéraire - Entrée libre

**Atelier lecture à voix haute**

Rendez-vous les mercredis 29 mai, 12 juin, 26 juin, 11 juillet de 15h à 16h30 - Entrée libre  
Venez nous rejoindre en famille à être les «Voix off» du spectacle Son et lumière, du vendredi 30 août.

**Atelier Rock Smith**

Rendez-vous les vendredis 19 avril, 7 juin 17h à 18h30 - Entrée libre  
Retrouvez ce service d'apprentissage de la musique qui vous permet de jouer de la guitare à votre rythme, grâce à un jeu vidéo sur la PS5 « Rocksmith » !



**OPTICIEN**



1 ROUTE DES FALAISES  
27100 VAL-DE-REUIL  
02.32.50.32.38.  
Ouvert du Lundi au Samedi

**NOS SERVICES**



3 OPTICIENS DIPLOMÉS EN MAGASIN  
Spécialistes verres progressifs, examen de vue et lentilles de contact



tous nos verres sont fabriqués en France  
avec l'appellation Origine France Garantie



TIERS-PAYANT POUR TOUS LES ORGANISMES

